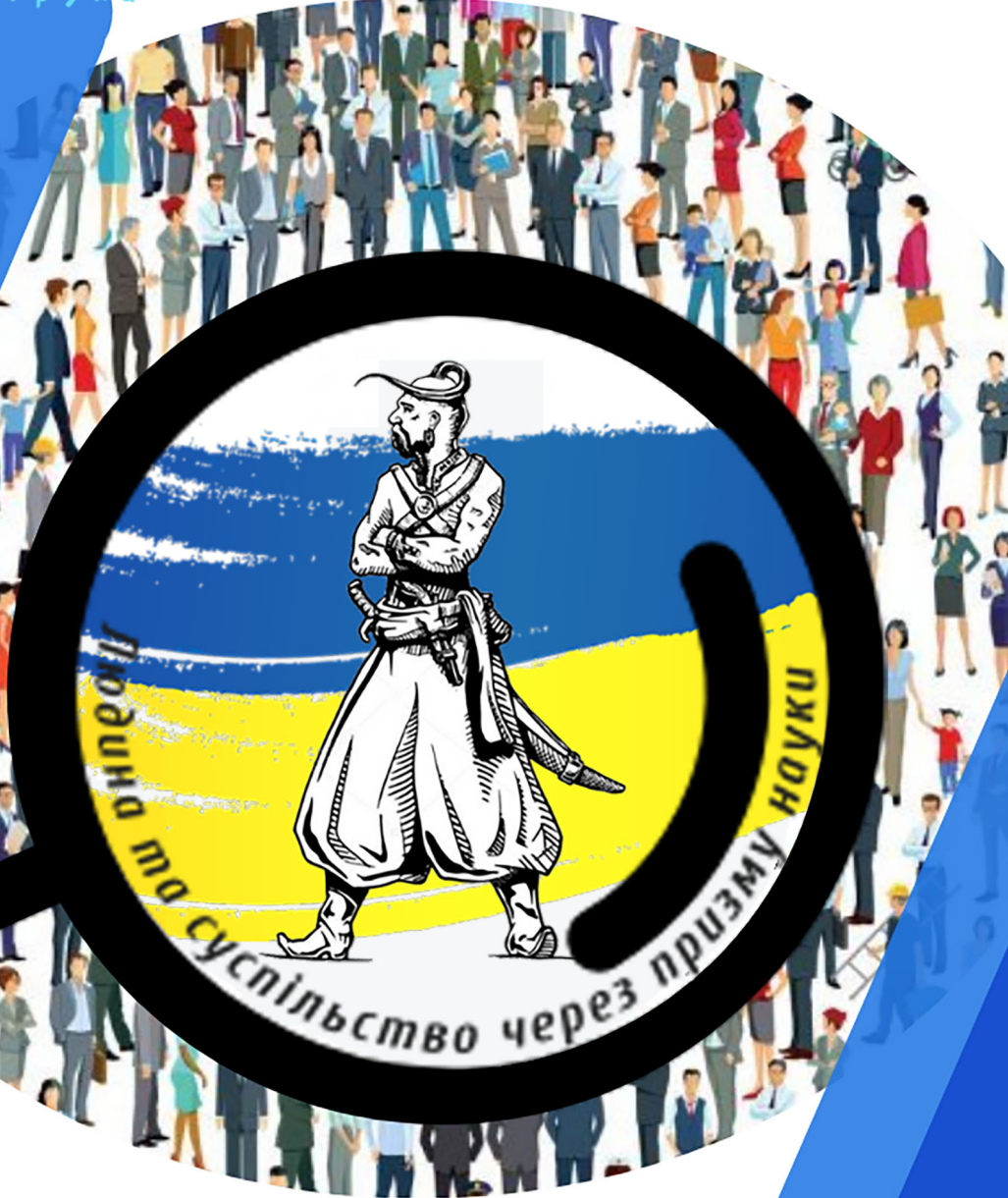




*Ми ї'смось за те, чому  
немає чини в усьому світі —  
за Батьківщину.  
Д. Довженко*



# **Наукові інновації та передові технології**

**СЕРІЯ "УПРАВЛІННЯ ТА АДМІНІСТРУВАННЯ"**

**СЕРІЯ "ПРАВО"**

**СЕРІЯ "ЕКОНОМІКА"**

**СЕРІЯ "ПСИХОЛОГІЯ"**

**СЕРІЯ "ПЕДАГОГІКА"**

Всеукраїнська Асамблея докторів наук із державного управління



у рамках роботи Видавничої групи «Наукові перспективи»

# *«Наукові інновації та передові технології»*

(Серія «Управління та адміністрування», Серія «Право», Серія «Економіка»,  
Серія «Психологія», Серія «Педагогіка»)

Випуск № 8(36) 2024

Київ – 2024

**Ukrainian Assembly of Doctors of Sciences in Public Administration**



*within the work of the Publishing Group «Scientific Perspectives»*

# ***«Scientific innovations and advanced technologies»***

*(Series «Management and administration», Series «Law», Series «Economics», Series «Psychology», Series «Pedagogy»)*

**Issue № 8 (36) 2024**

**Kyiv – 2024**



ISSN 2786-5274 Print  
УДК 001.32:1 /3/(477)(02)

DOI: [https://doi.org/10.52058/2786-5274-2024-8\(36\)](https://doi.org/10.52058/2786-5274-2024-8(36))

**«Наукові інновації та передові технології» (Серія «Управління та адміністрування»,  
Серія «Право», Серія «Економіка», Серія «Психологія», Серія «Педагогіка»):  
журнал. 2024. № 8(36) 2024. С. 1711.**

*Рекомендовано до друку Президією Всеукраїнської Асамблеї докторів наук з державного управління (Рішення від 06.08.2024, № 4/8-24)*

*Свідоцтво про державну реєстрацію друкованого засобу масової інформації:  
серія КВ № 24962-14902Р від 13.09.2021 р.*

*Журнал видається за наукової підтримки: Інституту філософії та соціології Національної Академії Наук Азербайджану (Баку, Азербайджан), громадської організації «Асоціація науковців України», громадської організації «Християнська академія педагогічних наук України» та громадської організації «Всеукраїнська асоціація педагогів і психологів з духовно-морального виховання».*



**Згідно наказу Міністерства освіти і науки України від 30.11.2021 № 1290 журналу присвоєно категорію "Б" із права**

**Згідно наказу Міністерства освіти і науки України від 01.02.2022 № 89 журналу присвоєно категорію "Б" із педагогіки**

**Згідно наказу Міністерства освіти і науки України від 07.04.2022 № 320 журналу присвоєно категорію "Б" із економіки та державного управління**

**Згідно наказу Міністерства освіти і науки України від 20.06.2023 № 768 журналу присвоєно категорію "Б" зі спеціальностей 073 - менеджмент, 076 - підприємництво та торгівля, 015 - професійна освіта**

**Згідно наказу Міністерства освіти і науки України від 23.08.2023 № 1035 журналу присвоєно категорію "Б" зі спеціальності 053 - психологія**



*Наукове видання включено до міжнародної наукометричної бази Index Copernicus, міжнародної пошукової системи Google Scholar та до міжнародної наукометричної бази даних Research Bible.*

*Журнал заснований з метою розвитку вітчизняного наукового потенціалу у галузях державного управління, права, економіки, психології, педагогіки та його інтеграції у світовий науковий простір, шляхом оприлюднення результатів наукових досліджень.*

**Головний редактор**

**Романенко Євген Олександрович** - доктор наук з державного управління, професор, Заслужений юрист України, полковник Генерального штабу Збройних Сил України, Президент громадської наукової організації «Всеукраїнська асамблея докторів наук з державного управління» (Київ, Україна)

**Редакційна колегія:**

- Абуселідзе Георгій - завідувач кафедри фінансів, банківської справи та страхування Батумського державного університету імені Шота Руставелі (Батумі, Грузія)
- Бахов Іван Степанович — доктор педагогічних наук, професор, завідувач кафедри іноземної філології та перекладу Міжрегіональної академії управління персоналом (Київ, Україна)





- Беньковська Наталя Борисівна, кандидат педагогічних наук, доцент, завідувач кафедри мовної підготовки Інституту Військово-Морських Сил Національного університету "Одеська морська академія" (Одеса, Україна)
- Бельська Тетяна Валентинівна - доктор наук з державного управління, доцент, завідувач кафедри менеджменту Інституту підготовки кадрів державної служби зайнятості (м. Київ, Україна)
- Бондар-Підгурська Оксана Василівна - доктор економічних наук, доцент, професор кафедри менеджменту ВНЗ Укоопспілки «Полтавський університет економіки і торгівлі», (Полтава, Україна)
- Будник Вікторія Анатоліївна - кандидат економічних наук, професор, професор кафедри бізнес-логістики та транспортних технологій Державного університету інфраструктури та технологій (Київ, Україна)
- Гбур Зоряна Володимирівна - доктор наук з державного управління, професор, професор кафедри управління охороною здоров'я та публічного адміністрування Національного університету охорони здоров'я України імені П.Л.Шупика (Київ, Україна)
- Дашій Олександр Іванович — доктор економічних наук, доцент, доцент кафедри педагогіки і психології управління соціальними системами Національного Технічного Університету «Харківський Політехнічний Інститут» (Харків, Україна)
- Дегтяр Олег Андрійович — доктор наук з державного управління, доцент, доцент кафедри менеджменту і адміністрування Харківського національного університету міського господарства ім. О. М. Бекетова (Харків, Україна)
- Демідова Юлія Євгенівна - кандидат технічних наук, доцент, доцент кафедри педагогіки і психології управління соціальними системами Національного Технічного Університету «Харківський Політехнічний Інститут» (Харків, Україна)
- Дем'янишина Олеся Андріївна – кандидат економічних наук, доцент, доцент кафедри фінансів, обліку та економічної безпеки Уманського державного педагогічного університету імені Павла Тичини (Умань, Україна)
- Дранус Любов Сергіївна кандидат економічних наук, доцент, оцент кафедри менеджменту Чорноморського національного університету імені Петра Могили
- Журавльова Лариса Петрівна — доктор психологічних наук, професор, завідувач кафедри психології Поліського національного університету (Житомир, Україна)
- Заячківська Оксана Василівна - кандидат економічних наук, доцент кафедри фінансів та економічної безпеки Національного університету водного господарства та природокористування (Рівне, Україна)
- Льїн Валерій Юрійович - доктор економічних наук, професор (Київ, Україна)
- Льїна Анастасія Олександрівна - кандидат економічних наук, доцент, доцент кафедри публічного управління і адміністрування Національного торговельно-економічного університету (Київ, Україна)
- Ічанська Олена Михайлівна - кандидат психологічних наук, доцент, доцент кафедри авіаційної психології Національного авіаційного університету (Київ, Україна)
- Кайдашев Роман Петрович — доктор юридичних наук, професор, професор кафедри адміністративного, фінансового та банківського права Міжрегіональної академії управління персоналом (Київ, Україна)
- Каламаж Руслана Володимирівна - доктор психологічних наук, професор, проректор з навчально-виховної роботи Національного університету «Острозька академія» (Рівне, Україна)
- Кардаш Оксана Любомирівна, кандидат економічних наук, доцент кафедри комп'ютерних технологій та економічної кібернетики Навчально-наукового інституту автоматизації, кібернетики та обчислювальної техніки Національного університету водного господарства та природокористування (м. Рівне, Україна)
- Калашнік Наталя Василівна, кандидат педагогічних наук, доцент кафедри українознавства Вінницького національного медичного університету ім. М.І.Пирогова, (Вінниця, Україна) kalashnuknatalia@gmail.com
- Кобець Дмитро Леонтіївич - кандидат економічних наук (доктор філософії), доцент Хмельницького національного університету, доцент кафедри обліку, аудиту та оподаткування (м. Хмельницький, Україна)
- Коваленко Олена Михайлівна - кандидат педагогічних наук, провідний науковий співробітник відділу профільного навчання Інституту педагогіки НАПН України (Київ, Україна)
- Корильчук Неоніла Іванівна – кандидат медичних наук, доцент кафедри терапії та сімейної медицини Тернопільського національного медичного університету імені І.Я.Горбачевського МОЗ України (Тернопіль, Україна)
- Корнієнко Петро Сергійович - доктор юридичних наук, доцент, адвокат, заступник першого проректора по роботі з коледжами, професор кафедри філософії та соціально-гуманітарних дисциплін Національної академії статистики, обліку та аудиту (Київ, Україна)
- Кошова Світлана Петрівна — кандидат наук з державного управління, доцент, доцент кафедри управління охороною здоров'я Національної медичної академії післядипломної освіти імені П. Л. Шупика (Київ, Україна)
- Кравчук Володимир Миколайович, доктор юридичних наук, доцент, доцент кафедри конституційного, адміністративного та міжнародного права Волинського національного університету імені Лесі Українки (Луцьк, Україна)
- Кравчук Людмила Степанівна - кандидат педагогічних наук, доцент, професор кафедри фізичної терапії, ерготерапії, фізичної культури і спорту Хмельницького інституту соціальних технологій Університету «Україна», завідувач кафедрою фізичної терапії, ерготерапії, фізичної культури і спорту Хмельницького інституту соціальних технологій Університет "Україна" (Хмельницький, Україна)
- Литвиненко Віктор Іванович — доктор юридичних наук, професор, завідувач кафедри міжнародного права та порівняльного правознавства Навчально наукового інституту права Міжрегіональної академії управління персоналом (Київ, Україна)
- Лич (Назарук) Оксана Миколаївна - доктор психологічних наук, доцент, член-кореспондент української академії акмеології, член громадської спілки «Національна психологічна асоціація», доцент кафедри авіаційної психології Національного авіаційного університету (Київ, Україна)
- Марушева Олександра Анатоліївна - доктор наук з державного управління, доцент, завідувач кафедри публічного управління та інформаційного менеджменту ПВНЗ Університет Новітніх Технологій (м. Київ, Україна)
- Міхальський Томаш — доктор наук, доцент кафедри географії регіонального розвитку Гданського університету (Польща)
- Мізюк Вікторія Анатоліївна – кандидат педагогічних наук, доцент, декан факультету управління, адміністрування та інформаційної діяльності Ізмайльського державного гуманітарного університету (Ізмаїл, Україна)
- Миргород-Карпова Валерія Валеріївна - кандидат юридичних наук, заступник директора з наукової роботи, старший викладач кафедри адміністративного, господарського права та фінансово-економічної безпеки Сумського державного університету (Суми, Україна)
- Новак-Каліяєва Лариса Миколаївна — доктор наук з державного управління, професор, професор кафедри державного управління Львівського регіонального інституту державного управління Національної академії державного управління при Президентові України (Львів, Україна)
- Огієнко Альона Володимирівна - доктор економічних наук, доцент кафедри організації авіаційних робіт та послуг Національного авіаційного університету (Київ, Україна)



- Орлова Наталя Сергіївна - доктор наук з державного управління, професор кафедри державного управління, публічного адміністрування та регіональної економіки, Харківський національний економічний університет імені Семена Кузнеця (Харків, Україна)
- Павлов Костянтин Володимирович — доктор економічних наук, професор, завідувач кафедри підприємництва і маркетингу Волинського національного університету імені Лесі Українки (Луцьк, Україна)
- Павлова Олена Миколаївна - доктор економічних наук, професор, завідувач кафедри економіки, підприємництва та маркетингу Волинського національного університету імені Лесі Українки (Луцьк, Україна)
- Пагута Тамара Іванівна - кандидат педагогічних наук, доцент, доцент кафедри загальної педагогіки та дошкільної освіти, директор Інституту педагогічної освіти Приватного вищого навчального закладу «Міжнародний економіко-гуманітарний університет імені академіка Степана Дем'янчука» (Рівне, Україна)
- Помиткін Едуард Олександрович — доктор психологічних наук, професор, провідний науковий співробітник Інституту педагогічної освіти і освіти дорослих імені Івана Язюна НАПН України (Київ, Україна)
- Помиткіна Любов Віталіївна — доктор психологічних наук, професор, завідувач кафедри авіаційної психології Національного авіаційного університету (Київ, Україна)
- Приходькіна Наталя Олексіївна - доктор педагогічних наук, професор кафедри педагогіки, адміністрування і спеціальної освіти Навчально-наукового інституту менеджменту та психології ДЗВО «Університет менеджменту освіти» НАПН України (Київ, Україна)
- Савенко Олена Анатоліївна - кандидат економічних наук, доцент, доцент кафедри менеджменту і права Дніпровського державного аграрно-економічного університету, членкиня громадської наукової організації "Фінансово-економічна наукова рада" (Київ, Україна)
- Сапожніков Станіслав Володимирович - доктор педагогічних наук, професор, професор кафедри педагогіки та психології Університету імені Альфреда Нобеля (Дніпро, Україна)
- Сопілко Ірина Миколаївна - доктор юридичних наук, професор, Відмінник освіти України, Заслужений юрист України, декан юридичного факультету Національного Авіаційного Університету (Київ, Україна)
- Титко Анна Василівна — кандидат юридичних наук, провідний науковий співробітник Національної академії внутрішніх справ (Київ, Україна)
- Трушкіна Наталя Валеріївна - кандидат економічних наук, член-кореспондент Академії економічних наук України, дійсний член Центру українсько-європейського наукового співробітництва, старший науковий співробітник відділу проблем регуляторної політики та розвитку підприємництва, Інститут економіки промисловості НАН України (Київ, Україна)
- Турчинова Ганна Володимирівна — кандидат педагогічних наук, доцент, декан факультету природничо-географічної освіти та екології Національного педагогічного університету імені М.П. Драгоманова (Київ, Україна)
- Хохліна Олена Петрівна — доктор психологічних наук, професор, професор кафедри авіаційної психології Національного авіаційного університету (Київ, Україна)
- Чернуха Надія Миколаївна — доктор педагогічних наук, професор, професор кафедри соціальної реабілітації та соціальної педагогіки Київського національного університету імені Тараса Шевченка (Київ, Україна)
- Якимчук Аліна Юріївна — доктор економічних наук, професор, професор кафедри державного управління, документознавства та інформаційної діяльності Національного університету водного господарства та природокористування (Рівне, Україна)
- Яковицька Лада Савелівна — доктор психологічних наук, доцент, професор кафедри авіаційної психології Національного авіаційного університету (Київ, Україна)
- Якушева Оксана Вікторівна кандидат економічних наук, доцент кафедри економіки та підприємництва Черкаського державного технологічного університету (Черкаси, Україна)

*Статті розміщені в авторській редакції. Відповідальність за зміст та орфографію поданих матеріалів несуть автори.*

© автори статей, 2024

© Всеукраїнська Асамблея докторів наук із державного управління, 2024

© Видавнича група «Наукові перспективи», 2024





## ЗМІСТ

### ***СЕРІЯ «Управління та адміністрування»***

|  |     |
|--|-----|
| <b>Антипенко І.В., Юшковський А.Д.</b><br><i>ПУБЛІЧНО-УПРАВЛІНСЬКІ МЕХАНІЗМИ ЯК НЕВІД'ЄМНА СКЛАДОВА ФУНКЦІОНУВАННЯ ПРАВООХОРОННОЇ СИСТЕМИ</i>  | 19  |
| <b>Бабій О.С.</b><br><i>ВІДТВОРЕННЯ КАДРОВОГО ПОТЕНЦІАЛУ ГРОМАД: ТЕОРЕТИЧНІ ПІДХОДИ</i>  | 28  |
| <b>Гараз І.В.</b><br><i>ФУНКЦІЇ ДЕРЖАВНОГО УПРАВЛІННЯ З РОЗВИТКУ НАЦІОНАЛЬНОЇ ІННОВАЦІЙНОЇ СИСТЕМИ</i>   | 38  |
| <b>Гасюк І.Л., Іваній О.М.</b><br><i>УПРАВЛІНСЬКЕ РІШЕННЯ ЯК ПРОЦЕСУАЛЬНА СИСТЕМА</i>  | 49  |
| <b>Гончаренко В.С.</b><br><i>ГРОМАДЯНСЬКЕ СУСПІЛЬСТВО ЯК ОСНОВА СТАЛИХ СУСПІЛЬНО-ВЛАДНИХ ВІДНОСИН У ПОВОЄННИЙ ПЕРІОД</i>   | 65  |
| <b>Дзюндзюк Б.В., Жадан О.М.</b><br><i>ЦИФРОВІ ТРАНСФОРМАЦІЇ В ПУБЛІЧНОМУ УПРАВЛІННІ ЯК ЧИННИК МОДЕРНІЗАЦІЇ СИСТЕМИ ПУБЛІЧНОЇ ВЛАДИ В УКРАЇНІ</i>  | 74  |
| <b>Юффе М.В.</b><br><i>НОРМАТИВНО-ПРАВОВЕ ЗАБЕЗПЕЧЕННЯ РОЗВИТКУ ЛІДЕРСТВА В СФЕРІ ПУБЛІЧНОГО УПРАВЛІННЯ</i>  | 85  |
| <b>Іщук А.М.</b><br><i>РЕФОРМА ПЕНСІЙНОГО ЗАБЕЗПЕЧЕННЯ В УКРАЇНІ: ЗАРУБІЖНИЙ ДОСВІД</i>  | 96  |
| <b>Карпенко Л.М., Казавчинський Д.Ю., Чернега С.Є.</b><br><i>ПРАКТИКИ ВИКОРИСТАННЯ МЕХАНІЗМІВ ДЕРЖАВНОГО РЕГУЛЮВАННЯ ТУРИСТИЧНОЇ СФЕРИ УКРАЇНИ: ІДЕНТИФІКАЦІЯ ТЕНДЕНЦІЙ РОЗВИТКУ</i>     | 104 |
| <b>Козловець М.А., Грищенко І.М.</b><br><i>АКТУАЛЬНІ ПИТАННЯ ПУБЛІЧНОГО УПРАВЛІННЯ ОБОРОННО-ПРОМИСЛОВИМ КОМПЛЕКСОМ УКРАЇНИ В ЧАСТИНІ ВПРОВАДЖЕННЯ ЦІЛЬОВОЇ МОДЕЛІ СИСТЕМИ КОМПЛАСНСУ</i> | 115 |
| <b>Кокорєв В.В.</b><br><i>ОСНОВНІ СКЛАДОВІ СТРАТЕГІЇ ДЕРЖАВНОГО РЕГУЛЮВАННЯ РОЗВИТКУ ТРАНСПОРТНОЇ ІНФРАСТРУКТУРИ НА РЕГІОНАЛЬНОМУ РІВНІ</i>  | 128 |





|  |     |
|--|-----|
| <b>Колодій О.М.</b><br><i>ЗАРУБІЖНИЙ ДОСВІД ДЕРЖАВНОГО УПРАВЛІННЯ У СФЕРІ ВІДНОВЛЕННЯ ТЕРИТОРІЙ У ПОСТВОЄННИЙ ПЕРІОД</i>   | 140 |
| <b>Лазор О.Я., Рабенчук О.П.</b><br><i>ГРОМАДСЬКІ ФОРМУВАННЯ В СИСТЕМІ УПРАВЛІННЯ ВИЩОЮ ОСВІТОЮ УКРАЇНИ: ОГЛЯД ЗАКОНОДАВСТВА УКРАЇНИ</i>   | 152 |
| <b>Лашин П.М.</b><br><i>ЗАКОРДОННИЙ ДОСВІД ДЕРЖАВНОЇ ПІДТРИМКИ РОЗВИТКУ МАЛОГО ТА СЕРЕДЬНОГО ПІДПРИЄМНИЦТВА</i>  | 163 |
| <b>Левченко А.О.</b><br><i>МЕХАНІЗМИ ДЕРЖАВНОГО УПРАВЛІННЯ РОЗВИТКУ ДЕРЖАВНО-ПРИВАТНОГО ПАРТНЕРСТВА В УКРАЇНІ В УМОВАХ ТРАНСФОРМАЦІЇ ЕКОНОМІК СВІТУ</i>  | 176 |
| <b>Матвєєнко І.В., Уткін М.Є.</b><br><i>СВІТОВІ ТЕНДЕНЦІЇ ЦИФРОВІЗАЦІЇ ТА ЇХ ВПЛИВ У СИСТЕМІ ПУБЛІЧНОГО УПРАВЛІННЯ</i>   | 191 |
| <b>Орлова Н.С.</b><br><i>МІЖНАРОДНИЙ ДОСВІД РЕАЛІЗАЦІЇ МЕХАНІЗМІВ ДЕРЖАВНОГО СОЦІАЛЬНОГО ЗАБЕЗПЕЧЕННЯ ТА СОЦІАЛЬНОГО ЗАХИСТУ ГРОМАДЯН</i>  | 204 |
| <b>Петринський Д.В.</b><br><i>ОСОБЛИВОСТІ ІНВЕСТУВАННЯ АГРАРНОГО СЕКТОРУ В УКРАЇНІ В УМОВАХ ВОЄННОГО СТАНУ</i>   | 216 |
| <b>Проць Р.Р.</b><br><i>ХАРАКТЕРИСТИКА ФОРМУВАННЯ ДЕРЖАВНОЇ ПОЛІТИКИ ІНВЕСТУВАННЯ В АЛЬТЕРНАТИВНІ ДЖЕРЕЛА ЕНЕРГІЇ</i>  | 228 |
| <b>Рижиков В.С., Силкін Е.В.</b><br><i>МОТИВАЦІЯ: ТЕОРЕТИЧНЕ ОБҐРУНТУВАННЯ, СУТЬ ТА ПРАКТИЧНА СКЛАДОВА В РОЗВИТКУ ПРОФЕСІЙНОЇ ДІЯЛЬНОСТІ НАУКОВИХ ПРАЦІВНИКІВ В СИСТЕМІ НАУКОВОЇ РОБОТИ МІНІСТЕРСТВА ОБОРОНИ УКРАЇНИ</i> | 236 |
| <b>Руснак О.А.</b><br><i>ПОЛЕМІКА ЩОДО СТАТУСУ СУБ'ЄКТА ПУБЛІЧНОГО УПРАВЛІННЯ</i>  | 247 |
| <b>Савицький А.Я.</b><br><i>РОЗВИТОК ПАРТНЕРСЬКИХ ВІДНОСИН МІЖ МІСЦЕВИМИ ОРГАНАМИ ВЛАДИ ТА ГРОМАДСЬКИМИ ОРГАНІЗАЦІЯМИ</i>  | 259 |
| <b>Ткаченко С.М.</b><br><i>ДЕРЖАВНІ ІНІЦІАТИВИ ДЛЯ ПІДТРИМКИ АГРАРНОГО БІЗНЕСУ В УМОВАХ КРИЗИ</i>  | 272 |





|  |     |
|--|-----|
| <b>Троцький Р.С., Назарченко С.О.</b><br><i>АСПЕКТИ ВИЗНАЧЕННЯ ВІЙСЬКОВОГО ПОТЕНЦІАЛУ ДЕРЖАВИ</i>  | 284 |
| <b>Фундовний Д.В.</b><br><i>ФЕНОМЕН ПАРЛАМЕНТСЬКОГО ФІНАНСОВОГО КОНТРОЛЮ В НАУКОВОМУ ДИСКУРСІ: ТЕОРЕТИЧНИЙ АСПЕКТ</i>  | 295 |
| <b>Хвалібота Р.І.</b><br><i>ЗАРУБІЖНИЙ ДОСВІД ЗАБЕЗПЕЧЕННЯ ДЕМОГРАФІЧНОЇ БЕЗПЕКИ: НОВІ МОЖЛИВОСТІ ДЛЯ СИСТЕМИ ДЕРЖАВНОГО УПРАВЛІННЯ В УКРАЇНІ</i>  | 309 |
| <b>Холод Р.В.</b><br><i>АНАЛІЗ ЕЛЕКТРОННОГО УПРАВЛІННЯ ДОКУМЕНТАМИ, ПРОВАДЖЕННЯ Є-СУДУ ТА ІНШИХ ТЕХНОЛОГІЧНИХ ІННОВАЦІЙ</i>  | 317 |
| <b>Хом'як І.В.</b><br><i>ФАКТОРНО-АНАЛІТИЧНЕ ЗАБЕЗПЕЧЕННЯ ПРОЦЕСІВ ПУБЛІЧНОГО УПРАВЛІННЯ ТЕРИТОРІАЛЬНИМИ ГРОМАДАМИ В УМОВАХ НЕВИЗНАЧЕНОСТІ</i>   | 328 |
| <b>Шермейстер М.Г.</b><br><i>РЕАЛІЗАЦІЯ КОНЦЕПЦІЇ ГРОМАДЯНСЬКОГО СУСПІЛЬСТВА В КРАЇНАХ ЗАХІДНОЇ ЄВРОПИ</i>   | 341 |
| <b>Якубовський Я.С.</b><br><i>МОДЕЛЮВАННЯ ГРОМАДЯНСЬКОГО СУСПІЛЬСТВА ПІД ВПЛИВОМ ТРАНСФОРМАЦІЙНИХ ПРОЦЕСІВ У ПОВОЄННИЙ ПЕРІОД</i>  | 351 |
| <b>Герасимюк К.Х., Черешнюк Г.С., Заболотенко Д.М.</b><br><i>СИСТЕМНИЙ ПІДХІД В ПІДГОТОВЦІ МЕНЕДЖЕРІВ СФЕРИ ОХОРОНИ ЗДОРОВ'Я: СИНЕРГІЯ САМОМЕНДЖМЕНТУ ТА КОМУНІКАТИВНОГО МЕНЕДЖМЕНТУ</i>                 | 362 |
| <b>Кузьменко М.В., Петруха Н.М., Штохман Ю.А.</b><br><i>ВПРОВАДЖЕННЯ ІННОВАЦІЙНИХ ФІНАНСОВИХ РІШЕНЬ ДЛЯ ПІДВИЩЕННЯ ЕФЕКТИВНОСТІ УПРАВЛІННЯ КАПІТАЛОМ У СІЛЬСЬКОГОСПОДАРСЬКИХ ПІДПРИЄМСТВАХ В УКРАЇНІ</i> | 373 |
| <b>Лисецький Б.Л., Ткаченко Н.Е., Ткаченко Е.Р.</b><br><i>МЕНЕДЖМЕНТ УДОСКОНАЛЕННЯ ПІДГОТОВКИ МЕДИЧНИХ ФАХІВЦІВ НА ОСНОВІ ІНТЕГРАЦІЇ СУЧАСНИХ НАВЧАЛЬНИХ ТЕХНОЛОГІЙ</i>                                  | 394 |
| <b>Маковецька Н.В., Конох А.А., Маковецький М.О.</b><br><i>АНТИКРИЗОВЕ УПРАВЛІННЯ ТРАНСПОРТНИМИ ПОСЛУГАМИ В ТУРИЗМІ</i>  | 406 |
| <b>Оринчак О.М.</b><br><i>НАПРЯМИ УДОСКОНАЛЕННЯ МЕНЕДЖМЕНТУ У СФЕРІ НАДРОКОРИСТУВАННЯ НА ОСНОВІ ЗАПРОВАДЖЕННЯ ІННОВАЦІЙ</i>  | 416 |
| <b>Світлична В.Ю.</b><br><i>ОРГАНІЗАЦІЙНІ ЗАСАДИ РОЗВИТКУ ЕФЕКТИВНИХ КОМУНІКАЦІЙ ПІДПРИЄМСТВ СФЕРИ ГОСТИННОСТІ</i>   | 424 |



- Соловійов Є.М.** 436  
*УПРАВЛІННЯ КАДРОВИМИ РИЗИКАМИ: ТЕОРЕТИЧНІ ПІДХОДИ*
- Станіславик О.В., Коваленко О.М.** 446  
*РОЛЬ АДМІНІСТРАТИВНОГО МЕНЕДЖМЕНТУ В ДІЯЛЬНОСТІ ПРОМИСЛОВОГО ПІДПРИЄМСТВА*
- Червона О.Ю., Васильєв В.С.** 458  
*ПРОЄКТНИЙ ПІДХІД В УПРАВЛІННІ КОНКУРЕНТОСПРОМОЖНІСТЮ БІЗНЕСУ*

### **СЕРІЯ «Право»**

- Клутчук М.Р., Basenko К.М.** 467  
*LEGAL SUPPORT FOR CYBER SECURITY IN UKRAINE*
- Берч В.В.** 477  
*ЗАГАЛЬНА ХАРАКТЕРИСТИКА СУЧАСНИХ КОНСТИТУЦІЙНИХ МОДЕЛЕЙ БЕЗПОСЕРЕДНЬОЇ УЧАСТІ НАРОДУ У РЕАЛІЗАЦІЇ СУДОВОЇ ВЛАДИ*
- Будько В.С.** 485  
*ЗАХОДИ ПІДВИЩЕННЯ ЕФЕКТИВНОСТІ ПРИМУСОВОГО ВИКОНАННЯ РІШЕНЬ НЕМАЙНОВОГО ХАРАКТЕРУ*
- Волинець В.В.** 496  
*ЕФЕКТИВНІСТЬ ІНВЕСТИЦІЙ В ЕЛЕКТРОННУ КОМЕРЦІЮ: ПРАВОВІ БАР'ЄРИ ТА МОЖЛИВОСТІ*
- Гаращук І.В.** 505  
*РЕГІОНАЛЬНА ПОЛІТИКА УКРАЇНИ УМОВАХ ВІЙНИ І ПОВОЄННОЇ ВІДБУДОВИ*
- Гриновець О.Б.** 517  
*РОЗСТРОЧЕННЯ ВИКОНАННЯ РІШЕННЯ СУДУ ЯК ГАРАНТІЯ ЕФЕКТИВНОСТІ ВИКОНАВЧОГО ПРОВАДЖЕННЯ*
- Данилов О.В.** 526  
*ПОРІВНЯЛЬНИЙ АНАЛІЗ МОДЕЛЕЙ РЕГУЛЯТОРНОГО АРБІТРАЖУ У СФЕРІ КРИПТОАКТИВІВ*
- Данилов О.В., Гайдаржи І.О.** 540  
*ПРАВОВЕ РЕГУЛЮВАННЯ ТА ПЕРСПЕКТИВИ КРАУДФАНДИНГУ НА БЛОКЧЕЙН-ПЛАТФОРМАХ*
- Дьомін Р.В.** 552  
*ПРОБЛЕМИ РЕАЛІЗАЦІЇ ПРАВА ГРОМАДЯН НА ОХОРОНУ ЗДОРОВ'Я В АСПЕКТІ ДОТРИМАННЯ МІЖНАРОДНИХ СТАНДАРТІВ В УМОВАХ ВОЄННОГО СТАНУ: ДОСВІД УКРАЇНИ*





- Єфіменко І.В.** 564  
*ДОСВІД ІНОЗЕМНИХ КРАЇН У ПРАВОВОМУ РЕГУЛЮВАННІ СОЦІАЛЬНИХ МЕРЕЖ*
- Животовська І.Ю.** 573  
*ТЕОЛОГІЧНЕ ПОХОДЖЕННЯ ДЕКЛАРАЦІЇ НЕЗАЛЕЖНОСТІ США*
- Злепко Н.І.** 582  
*ВЗАЄМОДІЯ БАНКІВ ТА УРЯДУ В УМОВАХ ЗАСТОСУВАННЯ ГОСПОДАРСЬКО-ПРАВОВИХ ЗАСОБІВ ТА ЕЛЕМЕНТІВ СПЕЦІАЛЬНИХ РЕЖИМІВ БАНКІВСЬКОЇ ДІЯЛЬНОСТІ*
- Кругляк К.Б.** 595  
*ЕВОЛЮЦІЯ ПРАВОВОГО РЕГУЛЮВАННЯ ІНСТИТУТУ СТОРІН У ЦИВІЛЬНОМУ ПРОЦЕСІ УКРАЇНИ*
- Міщук І.В.** 606  
*ПРАВО НА ЕКОЛОГІЧНУ БЕЗПЕКУ У СИСТЕМІ ПРАВ ЛЮДИНИ*
- Омельчук О.М., Войцещук А.Д., Гуцул І.А.** 618  
*ШТУЧНИЙ ІНТЕЛЕКТ У МИТНІЙ СИСТЕМІ УКРАЇНИ: БЕЗПЕКА ТА ПРАВОВЕ РЕГУЛЮВАННЯ*
- Письменський Є.О., Смаглюк О.В.** 630  
*ПРИВІЛЕЙОВАНІ СКЛАДИ КРИМІНАЛЬНИХ ПРАВОПОРУШЕНЬ ЯК ЗАСІБ ДИФЕРЕНЦІАЦІЇ ВІДПОВІДАЛЬНОСТІ ЗА ЇХ ВЧИНЕННЯ*
- Приварський Ю.Ю.** 641  
*ПОВНОВАЖЕННЯ ВІЙСЬКОВИХ АДМІНІСТРАЦІЙ ТА МІСЦЕВИХ РАД ПІД ЧАС ВОЄННОГО СТАНУ: ПРОБЛЕМИ ЗАБЕЗПЕЧЕННЯ БАЛАНСУ*
- Стусенко В.В.** 653  
*ПРИРОДА ТА ОСОБЛИВОСТІ ЗАСТОСУВАННЯ АДМІНІСТРАТИВНОГО НАГЛЯДУ НАЦІОНАЛЬНОЮ ПОЛІЦІЄЮ УКРАЇНИ*
- Чирик С.В.** 664  
*СУЧАСНІ АДМІНІСТРАТИВНО-ПРАВОВІ МЕТОДИ ЗАБЕЗПЕЧЕННЯ МІГРАЦІЙНОЇ БЕЗПЕКИ УКРАЇНИ*
- Щербатюк І.О., Лівак А.П., Ширшикова Р.М.** 672  
*КРИТИЧНИЙ АНАЛІЗ АДАПТАЦІЇ АДМІНІСТРАТИВНОГО ЗАКОНОДАВСТВА ДО УМОВ ВОЄННОГО ЧАСУ В УКРАЇНІ*

### **СЕРІЯ «Економіка»**

- Silchenko V.V.** 685  
*METHODOLOGICAL PRINCIPLES OF MANAGING THE EFFECTIVENESS OF FOOD DELIVERY APPLICATIONS*



- Атамас О.П.** 694  
*МЕТОДОЛОГІЧНІ АСПЕКТИ ТА ПРАКТИЧНІ РЕКОМЕНДАЦІЇ РОЗШИРЕННЯ  
СТУПЕНЮ ВПЛИВУ РІВНЯ ІНВЕСТИЦІЙНОЇ ПРИВАБЛИВОСТІ ЕКОНОМІЧНОЇ  
СИСТЕМИ ДЕРЖАВИ В УМОВАХ ПРОВЕДЕННЯ АКТИВНИХ БОЙОВИХ ДІЙ  
НА ЇЇ ТЕРИТОРІЇ*
- Волощук Т.В.** 702  
*СВІТОВІ ТЕНДЕНЦІЇ РОЗВИТКУ ІННОВАЦІЙ: ІНВЕСТИЦІЇ ТА БЮДЖЕТНЕ  
ФІНАНСУВАННЯ*
- Гавриленко О.Є., Демешко Ю.О., Федоров О.В., Зіміна Ю.О.** 716  
*ПРОБЛЕМИ РОЗВИТКУ ЛЮДСЬКОГО КАПІТАЛУ В УКРАЇНІ В УМОВАХ  
ВІЙНИ: СОЦІАЛЬНИЙ, ПСИХОЛОГІЧНИЙ ТА ПРАВОВИЙ АСПЕКТИ*
- Гаврилiна А.В., Гаврилiн В.В.** 731  
*РОЗВИТОК ІНВЕСТИЦІЙНОЇ ТЕОРІЇ В ПЕРШІЙ ПОЛОВИНІ ХХ СТОЛІТТЯ*
- Грабарев А.В., Мозгалі О.П., Федоренко О.Д.** 742  
*МАТЕМАТИЧНІ МЕТОДИ ТА ІНФОРМАЦІЙНІ ТЕХНОЛОГІЇ ІНТЕЛЕКТУАЛЬНОЇ  
ПІДТРИМКИ ПРИЙНЯТТЯ РІШЕНЬ У БАНКІВСЬКІЙ СФЕРІ*
- Демченко О.В.** 753  
*ПІДХОДИ ДО ОЦІНКИ РІВНЯ РОЗВИТКУ ЛЮДСЬКОГО КАПІТАЛУ  
СІЛЬСЬКИХ ТЕРИТОРІЙ*
- Дербенцев В.Д., Даценко Н.В., Ахмедов Р.Р., Росошенко В.М., Мислинський Д.І.** 768  
*ТРАНСФОРМАЦІЯ МАРКЕТИНГУ В ЕРУ ШТУЧНОГО ІНТЕЛЕКТУ: СУЧАСНІ  
ТЕНДЕНЦІЇ ТА ПЕРСПЕКТИВИ РОЗВИТКУ*
- Дідківський А.О.** 786  
*ЗМІЦНЕННЯ ПОТЕНЦІАЛУ РОЗВИТКУ ПІДПРИЄМСТВ ТОРГІВЛІ УКРАЇНИ В  
СУЧАСНИХ УМОВАХ*
- Журба О.М., Козаченко Я.Я.** 799  
*ЦИФРОВА ЕКОНОМІКА ТА НОВІ ФОРМИ КОНКУРЕНЦІЇ*
- Залізнюк В.П., Вовк Р.Л.** 811  
*ЗАСАДИ ТА ГЛОБАЛЬНІ ПЕРСПЕКТИВИ ВПРОВАДЖЕННЯ МОНЕТАРНОЇ  
ПОЛІТИКИ В УКРАЇНІ*
- Зубехіна Т.В., Літовка-Деменіна С.Г., Земліна Ю.В., Поліщук В.Л.** 821  
**Дуб І.М.**  
*ТУРИСТИЧНИЙ, ГОТЕЛЬНИЙ І РЕСТОРАННИЙ БІЗНЕС: ІННОВАЦІЇ ТА  
ТРЕНДИ*
- Іванов С.М.** 835  
*АВТОМАТИЗОВАНА СИСТЕМА УПРАВЛІННЯ ЕКОНОМІЧНИМ ОБ'ЄКТОМ В  
ЕМЕРДЖЕНТНІЙ ЕКОНОМІЦІ*
- Ільчук П.Г., Коць О.О., Нікітчук В.В.** 847  
*КРЕДИТУВАННЯ МАЛОГО БІЗНЕСУ В УМОВАХ ВІЙНИ*





|   |     |
|---|-----|
| <b>Казьмін І.О., Миронова О.М.</b><br><i>ВИЗНАЧЕННЯ УПРАВЛІНСЬКИХ РІШЕНЬ ЩОДО ДОЦІЛЬНИХ НАПРЯМІВ<br/>ОРГАНІЗАЦІЙНИХ ТРАНСФОРМАЦІЙ ПІДПРИЄМСТВ</i>                         | 859 |
| <b>Кузьома В.В.</b><br><i>ТРАНСФОРМАЦІЯ ЛОГІСТИЧНИХ ЛАНЦЮГІВ ПОСТАЧАНЬ АГРОПРОДО-<br/>ВОЛЬНОЇ ПРОДУКЦІЇ В СИСТЕМУ ЗАМКНЕНИХ ЦИКЛІВ</i>                                    | 869 |
| <b>Кукіна Н.В., Петруха Н.М., Великий Є.О.</b><br><i>СУЧАСНИЙ СТАН ГЕНДЕРНОЇ РІВНОСТІ У ФОРМУВАННІ ТРУДОВОГО<br/>ПОТЕНЦІАЛУ ДЛЯ ЗАБЕЗПЕЧЕННЯ ЕКОНОМІЧНОЇ СТАБІЛЬНОСТІ</i> | 879 |
| <b>Курилюк М.М., Кохан І.В.</b><br><i>ІНВЕСТИЦІЙНЕ ЗАБЕЗПЕЧЕННЯ РОЗВИТКУ СІЛЬСЬКОГОСПОДАРСЬКИХ<br/>ПІДПРИЄМСТВ В УМОВАХ ВОЄННОЇ ЕКОНОМІКИ</i>                             | 889 |
| <b>Лагодієнко О.В.</b><br><i>ІННОВАЦІЙНІ МЕТОДИ ОПТИМІЗАЦІЇ ПОРТФЕЛЯ ESG ПРОЕКТІВ</i>   | 900 |
| <b>Перегида Ю.А., Кривоберець М.М., Башинська М.І.</b><br><i>ТУРИСТИЧНІ КЛАСТЕРИ ЯК ІНСТРУМЕНТ РЕГІОНАЛЬНОГО РОЗВИТКУ В<br/>РАМКАХ ДИСЦИПЛІНИ "ТУРИЗМОЛОГІЯ"</i>          | 911 |
| <b>Росецька Ю.Б.</b><br><i>МЕТОДОЛОГІЯ КЛАСИЧНОГО ІНСТИТУЦІОНАЛІЗМУ ЯК ОСНОВА ТЕХНО-<br/>ЛОГІЧНОГО ТА ПРОМИСЛОВОГО РОЗВИТКУ</i>   | 925 |
| <b>Ружеви́ч Д.І.</b><br><i>ІННОВАЦІЇ НАФТОГАЗОВОЇ СФЕРИ УКРАЇНИ В УМОВАХ ТРАНСФОРМАЦІЇ<br/>ЕКОНОМІКИ</i>  | 935 |
| <b>Самойленко Б.В., Янчук І.Л.</b><br><i>МЕТОДОЛОГІЧНІ ПІДВАЛИНИ СТАНОВЛЕННЯ МЕХАНІЗМУ ДЕРЖАВНОГО<br/>РЕГУЛЮВАННЯ РИНКУ ЛОГІСТИЧНИХ ПОСЛУГ</i>                            | 947 |
| <b>Сергієнко Т.В.</b><br><i>BIG DATA У ФІНАНСОВОМУ СЕКТОРІ: ПРОГНОЗУВАННЯ РИЗИКІВ ТА<br/>ТЕНДЕНЦІЙ</i>  | 963 |
| <b>Сікорський Ю.М.</b><br><i>РОЛЬ ДЕРЖАВИ У РОЗВИТКУ РИНКУ РОБОЧОЇ СИЛИ ПІД ВПЛИВОМ<br/>ДІДЖИТАЛІЗАЦІЇ</i>  | 973 |
| <b>Хахалєв Д.О.</b><br><i>АДАПТИВНІ СТРАТЕГІЇ УПРАВЛІННЯ СТАЛИМ РОЗВИТКОМ ПІДПРИЄМСТВ<br/>В УМОВАХ МАКРОЕКОНОМІЧНОЇ НЕСТАБІЛЬНОСТІ</i>                                    | 984 |
| <b>Черевко Г.В., Черевко І.В.</b><br><i>АКТУАЛЬНІ НАПРЯМИ РОЗВИТКУ ЦИРКУЛЯРНОЇ ЕКОНОМІКИ</i>  | 995 |



- Шашина М.В.** 1012  
*МОДЕРНІЗАЦІЯ ІНФОРМАЦІЙНОЇ БАЗИ НАУКОВИХ ДОСЛІДЖЕНЬ В ЕКОНОМІЦІ*
- Щитов Д.М., Жадько К.С., Мормуль М.Ф.** 1024  
*СТАН ТА ТЕНДЕНЦІЇ РОЗВИТКУ ПОТЕНЦІАЛУ ЕЛЕКТРОННОЇ КОМЕРЦІЇ УКРАЇНСЬКИМИ ПІДПРИЄМСТВАМИ*
- Юрченко О.А., Сичова О.Є.** 1037  
*ГЛОБАЛЬНА ЕЛЕКТРОННА КОМЕРЦІЯ ТА МІЖНАРОДНИЙ ЕКСПОРТ ЧЕРЕЗ ІНТЕРНЕТ*

### **СЕРІЯ «Педагогіка»**

- Аніщенко В.О., Костюченко М.А.** 1047  
*ВІТЧИЗНЯНИЙ ТА ЗАКОРДОННИЙ ДОСВІД ФІЗИЧНОЇ ПІДГОТОВКИ МАЙБУТНІХ ОФІЦЕРІВ СЕКТОРУ БЕЗПЕКИ І ОБОРОНИ УКРАЇНИ НА БАКАЛАВРСЬКОМУ РІВНІ ВИЩОЇ ОСВІТИ: АСПЕКТНО-ОРІЄНТОВАНИЙ ПІДХІД*
- Арістова Н.О., Махович І.А.** 1058  
*РОЗУМІННЯ ЗМІСТУ І СУТНОСТІ ПОНЯТТЯ «ГЕЙМІФІКАЦІЯ» У НАУКОВОМУ ПЕДАГОГІЧНОМУ ПРОСТОРИ УКРАЇНИ*
- Безкоровайна Л.В., Шевченко В.В.** 1071  
*ПРОФЕСІЙНА ПІДГОТОВКА МАЙБУТНІХ ФАХІВЦІВ ІЗ ТУРИЗМУ Й РЕКРЕАЦІЇ В ЄВРОПЕЙСЬКИХ КРАЇНАХ*
- Бойко В.А., Гриценко Л.О.** 1081  
*СУЧАСНІ ТЕНДЕНЦІЇ ФОРМУВАННЯ ГРАФІЧНИХ ПОНЯТЬ ПРИ ВИВЧЕННІ НАРИСНОЇ ГЕОМЕТРІЇ ТА КРЕСЛЕННЯ У ЗМІСТІ ТЕХНОЛОГІЧНОЇ ТА ПРОФЕСІЙНОЇ ОСВІТИ*
- Бойцун І.Є., Харковський Є.М.** 1094  
*ВПЛИВ НЕФОРМАЛЬНОЇ ОСВІТИ НА РОЗВИТОК МОВНО-КОМУНІКАТИВНОЇ КОМПЕТЕНТНОСТІ МАЙБУТНІХ УЧИТЕЛІВ УКРАЇНСЬКОЇ ТА АНГЛІЙСЬКОЇ МОВ*
- Газіна І.О., Бабюк Т.Й.** 1106  
*ФОРМУВАННЯ ПРОФЕСІЙНИХ КОМПЕТЕНТНОСТЕЙ МАЙБУТНІХ КЕРІВНИКІВ ЗАКЛАДІВ ДОШКІЛЬНОЇ ОСВІТИ: КЛЮЧОВІ АСПЕКТИ*
- Гаращенко А.П., Пшенична О.С.** 1118  
*ЦИФРОВІ ІНСТРУМЕНТИ ДИСТАНЦІЙНОЇ STEM-ОСВІТИ*
- Гордієнко Ю.А.** 1130  
*ІНШОМОВНА КОМУНІКАТИВНО-МОВЛЕННЄВА КОМПЕТЕНТНІСТЬ МАЙБУТНІХ УЧИТЕЛІВ ІНОЗЕМНИХ МОВ ЯК ОДИН ІЗ ЧИННИКІВ ПРОФЕСІОНАЛІЗМУ*



- Дибкова Л.М., Січкаренко Г.Г., Македон Г.П.** 1140  
*ТРАНСФОРМАЦІЯ РОЛЕЙ СТУДЕНТІВ У ЦИФРОВОМУ СЕРЕДОВИЩІ СУЧАСНОГО УНІВЕРСИТЕТУ*
- Євдоченко О.С., Анічкіна О.В., Авдєєва О.Ю., Писаренко С.В.** 1153  
*ВИКОРИСТАННЯ ЦИФРОВИХ ІНСТРУМЕНТІВ НА УРОКАХ ХІМІЇ В 10 КЛАСІ: МОЖЛИВОСТІ ТА ПЕРСПЕКТИВИ*
- Жовнич О.В., Мотрук В.Г.** 1166  
*ЄВРОПЕЙСЬКИЙ ДОСВІД У ФОРМУВАННІ СТРЕСОСТІЙКОСТІ УЧНІВ ПОЧАТКОВИХ КЛАСІВ*
- Казаков М.С., Опанасенко В.П.** 1173  
*ПЕДАГОГІЧНІ УМОВИ ФОРМУВАННЯ ПІДПРИЄМНИЦЬКОЇ КОМПЕТЕНТНОСТІ МАЙБУТНІХ ПЕДАГОГІВ ПРОФЕСІЙНОГО НАВЧАННЯ*
- Карапузова Н.Д., Шакотько В.В.** 1184  
*РОБОТА НАД ЕЛЕМЕНТАМИ МАТЕМАТИЧНОЇ ТА ІНФОРМАТИЧНОЇ МОВИ У ПРОЦЕСІ ПРОФЕСІЙНОЇ ПІДГОТОВКИ МАЙБУТНІХ УЧИТЕЛІВ*
- Клочок О.М.** 1196  
*НОРМАТИВНО-ЗАКОНОДАВЧА БАЗА ДЛЯ ЗДІЙСНЕННЯ СОЦІАЛЬНОЇ РОБОТИ З ЛЮДЬМИ ПОХИЛОГО ВІКУ В НЕЗАЛЕЖНІЙ УКРАЇНІ*
- Кривохижа А.М., Бикова О.В.** 1209  
*ФОРМУЛА СТВОРЕННЯ ХОРЕОГРАФІЧНОЇ КОМПОЗИЦІЇ (БАЛЕТМЕЙСТЕРАМ-ПОЧАТКІВЦЯМ ТА КЕРІВНИКАМ ХОРЕОГРАФІЧНИХ КОЛЕКТИВІВ)*
- Кримчак Л.Ю.** 1222  
*СОЦІАЛЬНІ ПОСЛУГИ В ПРАКТИЦІ СОЦІАЛЬНОЇ РОБОТИ З ВЕТЕРАНАМИ ВІЙНИ*
- Лі Юйлін** 1234  
*ФЕНОМЕНОЛОГІЯ ЕСТЕТИЧНОГО СВИТОГЛЯДУ ВЧИТЕЛЯ МУЗИЧНОГО МИСТЕЦТВА В НАУКОВИХ ДЖЕРЕЛАХ*
- Лю Цін, Васюк О.** 1242  
*ФОРМУВАННЯ ЕСТЕТИЧНОЇ КОМПЕТЕНТНОСТІ У СТУДЕНТІВ ЗАКЛАДІВ ВИЩОЇ ОСВІТИ УКРАЇНИ ЯК ПСИХОЛОГО-ПЕДАГОГІЧНА ПРОБЛЕМА*
- Люльчак С.Ю., Кобися І.В.** 1257  
*СПРЯМОВАНІСТЬ ОСВІТНЬО-ПРОФЕСІЙНИХ ПРОГРАМ ПІДГОТОВКИ ВИКЛАДАЧІВ ЗАКЛАДІВ ПРОФЕСІЙНОЇ (ПРОФЕСІЙНО-ТЕХНІЧНОЇ) ТА ФАХОВОЇ ПЕРЕДВИЩОЇ ОСВІТИ НА ФОРМУВАННЯ ЦИФРОВОЇ КОМПЕТЕНТНОСТІ*
- Македон Г.П., Головка Н.Р., Кучерява Т.О., Ляпіна І.Ю., Супрунюк Г.М.** 1267  
*ПРОБЛЕМАТИКА ЦИФРОВІЗАЦІЇ СИСТЕМИ ОСВІТИ УКРАЇНИ*



- Мельничайко А.В.** 1279  
*ІНДИВІДУАЛЬНІ НАВЧАЛЬНІ ТРАЄКТОРІЇ У ВИЩІЙ МАТЕМАТИЧНІЙ ОСВІТІ: ПІДХОДИ ТА РЕЗУЛЬТАТИ*
- Набока О.М.** 1289  
*САМОСТІЙНА РОБОТА З ВИКОРИСТАННЯ ІНШОМОВНИХ МЕДІАРЕСУРСІВ У ПРОФЕСІЙНІЙ ПІДГОТОВЦІ МАЙБУТНІХ ФАХІВЦІВ З МІЖНАРОДНИХ ВІДНОСИН*
- Невмержицька О.В., Пагута М.В.** 1299  
*ВІЙСЬКОВО-ПАТРІОТИЧНЕ ВИХОВАННЯ ШКОЛЯРІВ У ПОЗАУРОЧНІЙ ДІЯЛЬНОСТІ*
- Овсієнко Л.М., Захарченко О.С.** 1308  
*ГЕЙМІФІКАЦІЯ ОСВІТНЬОГО ПРОЦЕСУ СТУДЕНТІВ І КУРСАНТІВ ЗВО*
- Петухова Л.Є., Воропай Н.А., Бальоха А.С.** 1321  
*ВИКОРИСТАННЯ ОСВІТНЬОГО СЕРЕДОВИЩА В КРИЗОВИХ УМОВАХ*
- Підлісничка Н.Г.** 1332  
*ФОРМУВАННЯ СТРАТЕГІЧНОГО МИСЛЕННЯ ЯК АКТУАЛЬНА ПЕДАГОГІЧНА ПРОБЛЕМА*
- Поліщук Т.В., Возносименко Д.А., Іщенко Г.В., Рудницький С.О.** 1348  
*ОРГАНІЗАЦІЯ НАВЧАЛЬНОЇ ДІЯЛЬНОСТІ СЛАБКОВСТИГАЮЧИХ УЧНІВ ПРИ ВИВЧЕННІ ТЕОРЕТИЧНОГО МАТЕРІАЛУ З МАТЕМАТИКИ*
- Рогоза В.В.** 1361  
*ПАРАДИГМИ ДОСЛІДЖЕНЬ ПРОБЛЕМАТИКИ STEM-ОСВІТИ*
- Руденко О.П., Литвин Н.А., Смолінська О.Є.** 1373  
*ВИХОВАННЯ ЕМОЦІЙНОГО ІНТЕЛЕКТУ В СТУДЕНТІВ ЯК АКТУАЛЬНОЇ SOFT SKILL У ВОЄННИЙ ЧАС*
- Савлук Г.І.** 1385  
*УПРАВЛІНСЬКА ДІЯЛЬНІСТЬ ЯК ПСИХОЛОГО-ПЕДАГОГІЧНА ПРОБЛЕМАТИКА: СУТНІСТЬ ТА ЗМІСТ ПОНЯТТЯ*
- Сікора О.В., Кобильник Т.П.** 1406  
*КОМП'ЮТЕРНЕ ТЕСТУВАННЯ – ІННОВАЦІЙНИЙ МЕТОД КОНТРОЛЮ ЗНАНЬ*
- Сніжко Н.В.** 1418  
*БІЛІНГВАЛЬНА ПРЕДМЕТНА КОМПЕТЕНЦІЯ З МАТЕМАТИКИ СТУДЕНТІВ ІНЖЕНЕРНО-ТЕХНІЧНИХ СПЕЦІАЛЬНОСТЕЙ*
- Сосяк М.М.** 1427  
*ФОРМУВАННЯ СТРАТЕГІЧНОЇ КОМПЕТЕНТНОСТІ СТУДЕНТІВ У РЕЦЕПТИВНИХ ТА ПРОДУКТИВНИХ ВИДАХ МОВЛЕННЄВОЇ ДІЯЛЬНОСТІ*





- Стукало О.А.** 1441  
*ВИКОРИСТАННЯ ІНТЕРАКТИВНИХ ТЕХНОЛОГІЙ У ПІДГОТОВЦІ МАЙБУТНІХ ВЕТЕРИНАРІВ ДО ПРОФЕСІЙНОГО СПІЛКУВАННЯ*
- Твердохліб Г.В.** 1450  
*УПРОВАДЖЕННЯ ЕЛЕМЕНТІВ МЕДІАОСВІТИ НА УРОКАХ АНГЛІЙСЬКОЇ МОВИ (БАЗОВА ШКОЛА)*
- Теренко О.О.** 1460  
*МОЖЛИВОСТІ БАЗОВОЇ ОСВІТИ ДОРΟΣЛИХ У ПОДОЛАННІ НЕГРАМОТНОСТІ: КАНАДСЬКИЙ ДОСВІД*
- Шнит Н.Л., Мартинчук О.В.** 1472  
*ОСОБЛИВОСТІ ФОРМУВАННЯ СТАТЕВОЇ ОСВІЧЕНОСТІ У МОЛОДІ З ОСОБЛИВИМИ ОСВІТНИМИ ПОТРЕБАМИ: ПОЛЬСЬКИЙ ДОСВІД*
- Юдіна С.П., Сухомлинова О.В., Велика А.М.** 1483  
*СТРАТЕГІЇ МОТИВУВАННЯ СТУДЕНТІВ ДО УЧАСТІ У НАУКОВИХ ПРОЄКТАХ*
- Ягоднікова В.В.** 1495  
*КОМУНІКАТИВНА ТОЛЕРАНТНІСТЬ ЯК СКЛАДОВА НАУКОВО-ДОСЛІДНИЦЬКОЇ КУЛЬТУРИ*

### **СЕРІЯ «Психологія»**

- Korobka I.M.** 1504  
*TOLERANCE/INTOLERANCE TO UNCERTAINTY AND SUBJECTIVE WELL-BEING OF STUDENT YOUTH: EMPIRICAL INTERPRETATIONS*
- Pasternatskyi A.V., Poplavska Ye.V.** 1518  
*CATATHYMIC-IMAGINATIVE PSYCHOTHERAPY: HISTORICAL ESSAY*
- Бабчук О.Г., Косташ Л.М.** 1525  
*ЕМОЦІЙНІ БАР'ЄРИ СПІЛКУВАННЯ В ПРОФЕСІЙНОМУ СТАНОВЛЕННІ ОСОБИСТОСТІ*
- Бевз Г.М.** 1535  
*ПОКОЛІННІ ПЕРЕДАЧІ НАСТАНОВЛЕНЬ ЩОДО ЦІННОСТІ ОСВІТИ У РОДИНАХ ВЧИТЕЛІВ ТА «БАТЬКІВ УЧНІВ» (в умовах реформування повної загальної освіти)*
- Березяк К.М., Лупак Н.М., Кирилішина М.Г., Шкраб'юк В.С.** 1548  
*ФОРМУВАННЯ СТРЕСОСТІЙКОСТІ ТА ЖИТТЄСТІЙКОСТІ В СУЧАСНИХ УМОВАХ*
- Василик О.М.** 1555  
*ТЕОРЕТИЧНІ ЗАСАДИ ФОРМУВАННЯ У ЖІНОК-МЕНЕДЖЕРІВ ГОТОВНОСТІ ДО ВИКОРИСТАННЯ «М'ЯКОЇ СИЛИ» В УПРАВЛІННІ*



УДК 159.9.072.922.2

[https://doi.org/10.52058/2786-5274-2024-8\(36\)-1678-1687](https://doi.org/10.52058/2786-5274-2024-8(36)-1678-1687)

**Старинська Олена Віталіївна** кандидат психологічних наук, доцент, доцент кафедри прикладної психології та логопедії, Бердянський державний педагогічний університет, вул. Жуковського, 66, м. Запоріжжя, 69061, <http://orcid.org/0000-0003-4601-4152>

## СОЦІАЛЬНИЙ ІНТЕЛЕКТ І КУЛЬТУРНІ ЦІННІСНІ ОРІЄНТАЦІЇ ЗДОБУВАЧІВ ВИЩОЇ ОСВІТИ-БІЛІНГВІВ: ОСОБЛИВОСТІ ЗВ'ЯЗКІВ

**Анотація.** Статтю присвячено емпіричному дослідженню соціального інтелекту і культурних ціннісних орієнтацій здобувачів вищої освіти-білінгвів та зв'язкам між ними. В дослідженні застосовано: аналіз, тест соціального інтелекту (Дж. Гілфорд, М. О'Саллівен), опитувальник культурних ціннісних орієнтацій (Ш. Шварц), коефіцієнт кореляції Пірсона. В емпіричному дослідженні взяли участь 120 здобувачів вищої освіти-білінгвів.

Соціальний інтелект є складним інтегрованим комплексом здатностей особистості пізнавати і вирішувати різні завдання, які сприяють досягненню нею успіху у взаємодіях із іншими людьми. Щодо загального показника соціального інтелекту емпірично виявлено, що по дещо більше двох п'ятих частин досліджуваних мають нижчий від середнього і середній рівні, дещо більше і менше однієї двадцятої частини – відповідно вищий від середнього і високий рівні. Досліджуваних із цими рівнями вирізняє здатність розуміти мотиви поведінки, прояви невербальної й вербальної поведінкової експресії й прогнозувати дії інших людей в одній четвертій, половині, трьох четвертих або майже всіх взаємодіях із ними. Низький рівень відсутній.

В полюсах культурних ціннісних орієнтацій виявляються основні способи вирішення суспільством базових питань щодо регулювання діяльності людини. Емпірично встановлено, що найбільше значення досліджувані надали полюсу «Інтелектуальна автономія», дещо менше – «Рівноправність», «Майстерність / домінування», «Афективна автономія» і «Належність», проте значно менше – «Ієрархія» і найменше – «Гармонія».

Визначено статистично значущий обернений вплив соціального інтелекту на полюси культурних ціннісних орієнтацій «Ієрархія», «Афективна автономія» і «Гармонія»; а також статистично незначущий – на полюси «Інтелектуальна автономія», «Майстерність / домінування», «Належність» і «Рівноправність».

**Ключові слова:** соціальний інтелект, культурні ціннісні орієнтації, полюс, здобувач вищої освіти, білінгв.



**Starynska Olena Vitaliivna** PhD in Psychology, Associate Professor, Associate Professor at the Applied Psychology and Speech Therapy Department, Berdyansk State Pedagogical University, 66, Zhukovs'ki St., Zaporizhzhia, 69061 <http://orcid.org/0000-0003-4601-4152>

## **SOCIAL INTELLIGENCE, CULTURAL VALUE ORIENTATIONS AND NATIONAL IDENTITY OF HIGHER EDUCATION APPLICANTS- BILINGUALS: FEATURES OF INTERCONNECTIONS**

**Abstract.** The article reveals the results of an empirical study of social intelligence and cultural value orientations of higher education applicants-bilinguals and the relationships between them are determined. The study uses: theoretical analysis, social intelligence test (J. Guilford, M. O'Sullivan), a questionnaire of cultural value orientations (S. Schwartz), Pearson correlation coefficient. 120 higher education applicants-bilinguals were participants in the empirical research.

Social intelligence is a complex integrated complex of personality ability to know and solve various tasks that contribute to success in interactions with other people. Concerning the general indicator of social intelligence empirically revealed that slightly more than two fifth parts of the subjects have a lower and average level, slightly more and less than one twentieth part, respectively, higher than the average and high levels. The studies of these levels distinguish the ability to understand the motives of behavior, manifestations of non-verbal and verbal behavioral expression, and predict the actions of other people in one fourth, half, three fourth parts or almost all interactions with them. Low levels are missing.

The poles of cultural value orientations reveal the basic ways of solving the basic issues of regulation of human activity by society. It is empirically established that the greatest importance was given to the pole "intellectual autonomy", slightly less – "egalitarianism", "mastery / domination", "affective autonomy" and "embeddedness", but much less – "hierarchy" and the least – "harmony".

The statistically significant inverse influence of social intelligence on the poles of cultural value orientations "hierarchy", "affective autonomy" and "harmony"; And also statistically insignificant – the poles "intellectual autonomy", "mastery / dominance", "embeddedness" and "egalitarianism".

**Keywords:** social intelligence, cultural value orientations, pole, higher education applicant, bilingual.

**Постановка проблеми.** Процес інтеграції Української держави до Європейського економічного, соціального і культурного простору актуалізує проблему розвитку соціального інтелекту й культурних ціннісних орієнтацій її молодих громадян. На значущості академічної мобільності українських здобувачів вищої освіти наголошено в Законі України «Про вищу освіту».



Соціальний інтелект забезпечує успішну адаптацію здобувачів вищої освіти в новому соціокультурному середовищі. Культурні ціннісні орієнтації молоді є підґрунтям збереження стабільності української нації. З огляду на відзначене, важливим завданням психологічної науки і педагогічної практики вважаємо емпіричне вивчення соціального інтелекту і культурних ціннісних орієнтацій здобувачів вищої освіти та зв'язків між ними.

**Аналіз останніх досліджень і публікацій.** Наукові дослідження і публікації психологів останніми роками присвячувалися окремим аспектам зв'язків соціального інтелекту чи культурних ціннісних орієнтацій українських здобувачів вищої освіти.

Соціальний інтелект було емпірично вивчено у зв'язку з адаптивністю і дезадаптивністю, як основними показниками соціально-психологічної адаптації українських здобувачів вищої освіти. Встановлений статистично значущий і прямий зв'язок соціального інтелекту з адаптивністю та обернений зв'язок із дезадаптивністю підтвердив вплив рівня соціального інтелекту на успішність соціально-психологічної адаптації досліджуваних [1].

Емпірично досліджено зв'язки полюсів культурних ціннісних орієнтацій із національною афіліацією українських здобувачів вищої освіти. Виявлено статистично значущі й прямі зв'язки між культурними ціннісними орієнтаціями полюсів «належність», «ієрархія», «гармонія», «майстерність / домінування», «рівноправність» і «афективна автономія» та національною афіліацією досліджуваних, які приїхали навчатися в столичних університетах із різних міст України. Крім цього, для досліджуваних, які приїхали навчатися в університети столиці з різних сіл України, визначено статистично значущі й прямі зв'язки національної афіліації з культурними ціннісними орієнтаціями полюсів «рівноправність» і «належність» та обернені зв'язки з культурними ціннісними орієнтаціями полюсу «афективна автономія» [2].

Також емпірично досліджено культуру звертань українських державних службовців-білінгвів, які здобували освіту вищого рівня на курсах підвищення професійної кваліфікації, в зв'язку з їхньою національною ідентичністю. Визначено, що, на противагу іншим звертанням (зокрема на ім'я, на ім'я та по батькові), звертання «пан / пані» має багато статистично значущих зв'язків із параметрами (валентністю і чіткістю) національної ідентичності державних службовців в різних видах їхньої професійної комунікації [3].

Проведений теоретичний аналіз наукових публікацій психологів дозволив констатувати відсутність досліджень, як соціального інтелекту і культурних ціннісних орієнтацій здобувачів вищої освіти-білінгвів, так і зв'язків між ними.

**Мета статті** - розкрити результати емпіричного дослідження соціального інтелекту і культурних ціннісних орієнтацій здобувачів вищої освіти-білінгвів та встановлені зв'язки між ними.



**Виклад основного матеріалу.** Передусім висвітлено психологічну сутність понять «соціальний інтелект» і «культурні ціннісні орієнтації». На погляд Дж. Гілфорда [4], соціальний інтелект виступає складним інтегрованим комплексом здатностей особистості пізнавати і вирішувати різні завдання, які сприяють досягненню нею успіху у взаємодіях із іншими людьми. В цьому комплексі інтегровано множину таких здатностей особистості: помічати та аналізувати загальні риси і прояви поведінки інших людей; розуміти мету, прагнення і наслідки поведінки інших людей у різних життєвих ситуаціях; передбачати поведінку інших людей; розуміти прояви невербальної та вербальної поведінкової експресії інших людей.

За Ш. Шварцом [5], культурні ціннісні орієнтації розкривають провідні способи вирішення суспільством базових питань регулювання діяльності особистості. Ці способи реалізуються у трьох вимірах, за якими різні культури відрізняються між собою. Перший вимір презентує сутність взаємодій групи з особистістю. Полюсами першого виміру є: «автономія» («інтелектуальна автономія» – широта поглядів, допитливість, творчість; «афективна автономія» – задоволення, різноманіття життя, насолода), «належність» (соціальний порядок, повага до традицій, безпека, обов'язок, мудрість). Другий вимір стосується забезпечення соціально-відповідальної поведінки особистості. До полюсів другого виміру належать: «ієрархія» (соціальна влада, авторитетність, підпорядкованість, багатство), «рівноправність» (рівність, соціальна справедливість, відповідальність, допомога іншому, чесність). Третій вимір розкриває ставлення людини до свого природного і соціального оточення. Полюсами третього виміру є: «гармонія» (мир на Землі, єдність із природою, захист довкілля) та «майстерність / панування» (амбіції, компетентність, успіх).

В емпіричному дослідженні, яке проводилося впродовж 2021-2023 рр. із дотриманням етичних норм, взяло участь 120 здобувачів вищої освіти-білінгвів. Крім української мови, досліджувані використовують у своєму повсякденному спілкуванні одну з інших мов (польську, болгарську чи іншу). Всі вони за національністю – українці. Вік досліджуваних – 17-22 рр. Базою дослідження було обрано заклади вищої освіти міст Київ, Кам'янець-Подільський, Бердянськ (на цей час тимчасово переміщений до міста Запоріжжя).

Емпіричне вивчення загального показника соціального інтелекту досліджуваних здійснювалося за допомогою тесту соціального інтелекту Дж. Гілфорда і М. Салівена [6]. За результатами виконання чотирьох субтестів (1. «Історії з завершенням»; 2. «Групи експресії»; 3. «Вербальна експресія»; 4. «Історії з доповненням») визначалися рівні загального показника соціального інтелекту досліджуваних, що інтегрує здатності: розуміти і прогнозувати поведінку інших людей та прояви їхньої невербальної й вербальної поведінкової експресії.

Емпіричне вивчення пріоритетності культурних ціннісних орієнтацій досліджуваних відбувалося за допомогою опитувальника культурних цінніс-

них орієнтацій (SVS – Schwartz Value Survey) [5]. Опитувальник складається з 57 культурних ціннісних орієнтацій, які потрібно оцінити від -1 до 7. Одержані результати сприяли встановленню рангів полюсів культурних ціннісних орієнтацій та їх пріоритетність у досліджуваних.

Зв'язки між загальним показником соціального інтелекту і полюсами культурних ціннісних орієнтацій досліджуваних визначалися за допомогою коефіцієнта кореляції Пірсона  $r$ .

Результати емпіричного дослідження загального показника соціального інтелекту досліджуваних презентовано на рис. 1.

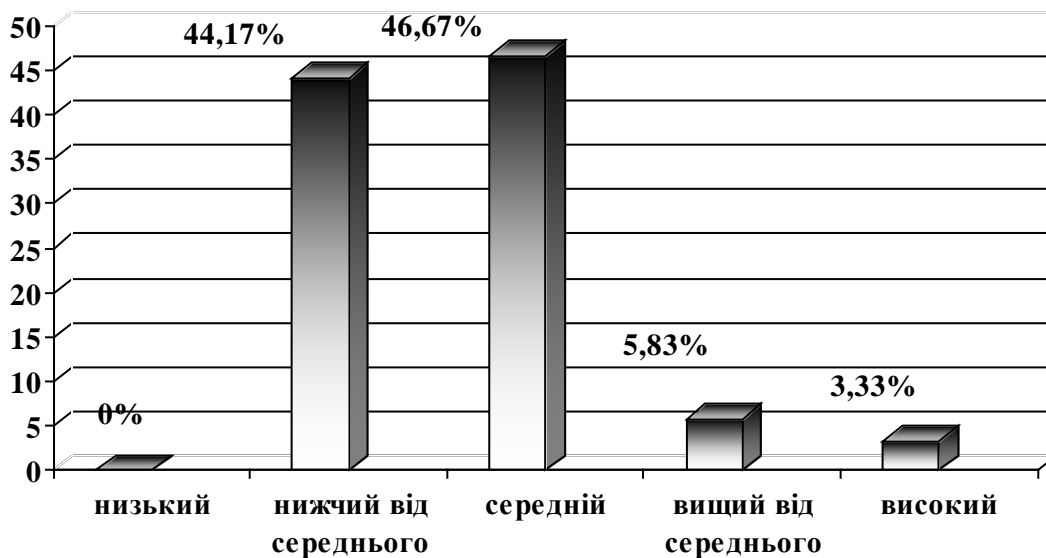


Рис. 1. Рівні загального показника соціального інтелекту досліджуваних

З рис. 1 помітно, що в більшій кількості досліджуваних виявлено середній (46,67 %) і нижчий від середнього (44,17 %) рівні загального показника соціального інтелекту. Вони здатні правильно аналізувати і передбачати поведінку інших людей і успішно вирішувати завдання майже в половині або четвертій частині ситуацій взаємодій із іншими людьми, відповідно. Досліджувані з цими рівнями правильно розуміють мотиви поведінки й емоції інших людей майже у половині або четвертій частині ситуацій взаємодій, що дозволяє їм передбачити майже половину або четверту частину подій надалі, відповідно. За нетипової поведінки інших людей вони можуть припускатися помилок у ситуаціях взаємодій із ними. Чіткість побудови ними своєї життєвої стратегії недостатня, що дозволяє їм досягати поставленої мети майже в половині або четвертій частині ситуацій соціальних взаємодій, відповідно. Завдяки своїй здатності розуміти вербальні й невербальні реакції інших людей досліджувані можуть зорієнтуватися майже в половині або четвертій частині ситуацій соціальних взаємодій, відповідно.



Також у майже половині або четвертій частині ситуацій взаємодій із іншими людьми вони здатні визначити їх характер, що сприяє розумінню проявів вербальної поведінкової експресії, відповідно. Вони здатні вибрати доречний тон спілкування з іншими людьми і демонструвати рольову гнучкість майже в половині або четвертій частині ситуацій взаємодій з іншими людьми, відповідно. Досліджувані здатні провести аналіз і зрозуміти динаміку розвитку майже половини або четвертої частини складних ситуацій соціальних взаємодій, відповідно. Вони мають неповний обсяг знань про норми і стереотипи, які регулюють поведінку людей у соціумі.

В значно меншій кількості досліджуваних визначено вищий від середнього (5,83 %) і високий (3,33 %) рівні загального показника соціального інтелекту. Вони мають здатність часто розуміти і передбачати поведінку інших людей і тому досягають успіху майже в трьох четвертих частинах або у всіх ситуаціях взаємодій із іншими людьми, відповідно. Досліджувані здатні зрозуміти прагнення і мотиви поведінки та прояви емоцій інших людей майже в трьох четвертих частинах або у всіх ситуаціях взаємодій із ними, що сприяє передбаченню ними майже трьох четвертих частин або всіх майбутніх подій, відповідно. За нетипової поведінки інших людей, вони приймають помилкові рішення майже в одній четвертій частині ситуацій взаємодій із ними. Досліджувані здатні сконструювати чітку стратегію життя так, щоб досягати поставленої мети майже в трьох четвертих частинах або у всіх ситуаціях соціальних взаємодій, відповідно. Вони здатні визначати й порівнювати прояви вербальних і невербальних реакцій інших людей, що забезпечує правильну орієнтацію майже в трьох четвертих частинах або у всіх ситуаціях соціальних взаємодій. Досліджувані здатні визначити характер майже трьох четвертих частин або всіх ситуацій соціальних взаємодій, що дозволяє їм зрозуміти вербальні реакції інших людей. Вони здатні вибрати доречний тон спілкування і бути гнучкими, виконуючи свою роль, майже в трьох четвертих частинах соціальних взаємодій. Вони здатні аналізувати і розуміти майбутній розвиток майже трьох четвертих частин складних ситуацій взаємодій із іншими людьми. Досліджуваним притаманний майже достатній обсяг знань про норми, ролі й стереотипи, що сприяє регуляції соціальної поведінки людей.

Низького рівня загального показника соціального інтелекту не помічено в досліджуваних.

Отже, в більшості досліджуваних емпірично встановлено нижчий від середнього і середній рівні загального показника соціального інтелекту, в невеликій кількості – вищий від середнього і високий рівні.

Результати емпіричного дослідження пріоритетності культурних ціннісних орієнтацій досліджуваних подано в табл. 1.

Таблиця 1

**Пріоритетність культурних ціннісних орієнтацій досліджуваних**

| № з/п | Полюси культурних ціннісних орієнтацій | Середні значення рангів |
|-------|--|-------------------------|
| 1.    | Інтелектуальна автономія               | 5,05                    |
| 2.    | Рівноправність                         | 4,65                    |
| 3.    | Майстерність / домінування             | 4,35                    |
| 4.    | Афективна автономія                    | 4,25                    |
| 5.    | Належність                             | 4,2                     |
| 6.    | Ієрархія                               | 3,6                     |
| 7.    | Гармонія                               | 3,25                    |
|       | Середнє                                | 4,2075                  |

З табл. 1 видно, що з-поміж полюсів культурних ціннісних орієнтацій найбільшу значущість досліджувані надали полюсу «Інтелектуальна автономія» (5,05). Культурні ціннісні орієнтації полюсу мають стосунок до творчості, широти поглядів і допитливості особистості. До культурних ціннісних орієнтацій полюсу належать такі, як: свобода думок і вчинків, унікальність, неповторність, інтерес до нових знань, винахідливість, терпимість до інших ідей, думок і переконань.

На другому за значущістю місці знаходиться полюс «Рівноправність» (4,65). Культурними ціннісними орієнтаціями полюсу є такі, як: рівні можливості для всіх, ліквідація несправедливості, надійність у справах, допомога іншим, турбота про слабких, відданість друзям і своїм рідним, щирість.

На третьому за значущістю місці розміщено полюс «Майстерність / домінування» (4,35). Культурні ціннісні орієнтації полюсу мають стосунок до вирішення суспільством проблеми регулювання ставлень особистості до природного і соціального довкілля. Культурними ціннісними орієнтаціями полюсу є такі, як: упевненість у своїх силах, умілість, самодостатність, старанність у роботі, цілеспрямованість, компетентність, ефективність, прагнення до успіху і досягнення цілей, схвалення і повага з боку інших людей.

На четвертому за значущістю місці міститься полюс «Афективна автономія» (4,25). Культурні ціннісні орієнтації полюсу стосуються різноманіття життя людини і задоволення. Культурними ціннісними орієнтаціями полюсу є такі, як: задоволення власних бажань, захоплюючі подорожі, потурання собі.

На п'ятому за значущістю місці знаходиться полюс «Належність» (4,2). Культурні ціннісні орієнтації полюсу стосуються сенсу життя в суспільстві, збереження існуючого порядку в суспільстві; ідентифікації з референтними соціальними групами тощо. Культурними ціннісними орієнтаціями полюсу є



такі, як: підтримка стабільності в суспільстві, готовність захищати свою країну від ворогів, повага до старших, дотримання звичаїв свого народу, захист власних релігійних переконань, неухильне слідування своїй вірі, глибоке усвідомлення суспільних і громадянських обов'язків.

На шостому за значущістю місці міститься полюс «Ієрархія» (3,6). Культурні ціннісні орієнтації полюсу пов'язані зі статусом і авторитетом, владою у соціумі чи підпорядкованістю, багатством. Культурними ціннісними орієнтаціями полюсу є такі, як: підтримка контролю над іншими; право вести за собою людей, управляти і віддавати розпорядження; легітимізація нерівності між людьми у розподілі влади, ролей і ресурсів; домінування і володарювання.

На сьомому за значущістю місці знаходиться полюс «Гармонія» (3,25). Культурні ціннісні орієнтації полюсу стосуються ставленням людини до соціального і природного довкілля. Культурними ціннісними орієнтаціями полюсу є такі, як: підтримка миру, збереження природи, прагнення до єдності з природою, позитивні емоції від краси природи і мистецтва.

Отож, найбільші значення з боку досліджуваних отримали такі полюси культурних ціннісних орієнтацій, як: «Інтелектуальна автономія», «Рівноправність», «Майстерність / домінування», «Афективна автономія» і «Належність», значно менше – «Ієрархія» і найменше – «Гармонія».

Зв'язки загального показника соціального інтелекту з полюсами культурних ціннісних орієнтацій здобувачів вищої освіти-білінгвів визначалися за допомогою коефіцієнта кореляції Пірсона  $r$ . В досліджуваних встановлено сильні й обернені зв'язки загального показника соціального інтелекту з полюсами культурних ціннісних орієнтацій «Ієрархія» ( $r=-0,3$ ;  $p\leq 0,01$ ), «Афективна автономія» ( $r=-0,23$ ;  $p\leq 0,01$ ) і «Гармонія» ( $r=-0,19$ ;  $p\leq 0,05$ ). Також у досліджуваних виявлено слабкі й обернені зв'язки між загальним показником соціального інтелекту та полюсами культурних ціннісних орієнтацій «Майстерність / домінування» ( $r=-0,01$ ), «Інтелектуальна автономія» ( $r=-0,11$ ) і «Належність» ( $r=-0,0001$ ). Крім цього, в досліджуваних визначено слабкий і прямий зв'язок між загальним показником соціального інтелекту та полюсом культурних ціннісних орієнтацій «Рівноправність» ( $r=0,08$ ). Визначені зв'язки свідчать про статистично значущий обернений вплив соціального інтелекту на полюси культурних ціннісних орієнтацій «Ієрархія», «Афективна автономія» і «Гармонія»; статистично незначущий – на полюси «Інтелектуальна автономія», «Майстерність / домінування», «Належність» і «Рівноправність».

**Висновки.** Одержані результати проведеного емпіричного дослідження уможливили такі висновки щодо соціального інтелекту і культурних ціннісних орієнтацій здобувачів вищої освіти-білінгвів та зв'язків між ними.

Соціальний інтелект – це складний інтегрований комплекс здатностей особистості (помічати, аналізувати і розуміти загальні властивості й прояви поведінки інших людей і прояви їхньої невербальної й вербальної поведін-



кової експресії; визначати мету, прагнення і результати поведінки інших людей у різних взаємодіях), що дозволяє їй успішно вирішувати різні життєві завдання. Щодо загального показника соціального інтелекту емпірично виявлено, що по дещо більше двох п'ятих частин досліджуваних мають нижчий від середнього і середній рівні, дещо більше і менше однієї двадцятої частини – відповідно вищий від середнього і високий рівні. Досліджуваних із цими рівнями вирізняє здатність розуміти мотиви поведінки, прояви невербальної й вербальної поведінкової експресії та прогнозувати дії інших людей в одній четвертій, половині, трьох четвертих або майже всіх взаємодіях із ними. Низький рівень відсутній.

Культурні ціннісні орієнтації презентують основні способи вирішення суспільством базових питань регулювання діяльності людини. Виявлено, що найбільше значення досліджувані надали полюсу «Інтелектуальна автономія», дещо менше – «Рівноправність», «Майстерність / домінування», «Афективна автономія», «Належність», значно менше – «Ієрархія» і найменше – «Гармонія».

Визначено статистично значущий обернений вплив соціального інтелекту на полюси культурних ціннісних орієнтацій «Ієрархія», «Афективна автономія» і «Гармонія»; а також статистично незначущий – на полюси «Інтелектуальна автономія», «Майстерність / домінування», «Належність» і «Рівноправність».

До перспективних питань відносимо розробку й апробацію програми психологічного супроводу розвитку соціального інтелекту здобувачів вищої освіти-білінгвів, що зумовлюватиме вплив на значущість полюсів культурних ціннісних орієнтацій.

### **Література:**

1. Старинська О. В. Зв'язок між соціальним інтелектом і соціально-психологічною адаптацією здобувачів вищої освіти. *Науковий вісник Ужгородського національного університету. Серія : Психологія.* 2023. Вип. 2. С. 49–53. <https://doi.org/10.32782/psyvisnyk/2023.2.9>
2. Bulakh I., Spivak L. Relationship between Cultural Value Orientations and National Affiliation of Ukrainian Students Youth. *Науковий часопис НПУ імені М. П. Драгоманова. Серія 12. Психологічні науки : зб. наук. праць.* 2020. Вип. 10 (55). С. 5-14. [https://doi.org/10.31392/NPU-nc.series12.2020.10\(55\).01](https://doi.org/10.31392/NPU-nc.series12.2020.10(55).01)
3. Ulunova H., Spivak L., Starynska O., Nickolaenko S. Forms of Address Used by Ukrainian Bilingual Civil Servants in Professional Communication. *Die Welt der Slaven.* 2024. Vol. 69. Issue 1. P. 1–17. <https://doi.org/10.13173/WS.69.1.001>
4. Guilford J. P. *The Nature of Human Intelligence.* New York : McGraw-Hill, 1967. 538 p.
5. Schwartz S. A Theory of Cultural Value Orientations: Explication and Applications. *Comparative Sociology.* 2006. Vol. 5 (2-3). P. 137-182. <https://doi.org/10.1163/156913306778667357>
6. O'Sullivan M., Guilford J. P. *Les Tests d'Intelligence Sociale.* Paris: Editions du Centre de psychologie appliquée, 1978. 35 p.



**References:**

1. Starynska, O. V. (2023). Zv'yazok mizh social'ny`m intelektom i social'no-psy`xologichnoyu adaptaciyeyu zdobuvachiv vy`shhoiy osvity` [Relationship between social intelligence and socio-psychological adaptation of higher education applicants]. *Naukovy`j visny`k Uzhgorods`kogo nacional'nogo universy`tetu. Seriya : Psy`xologiya – Scientific Bulletin of Uzhhorod National University. Series: Psychology*, 2, 49-53. <https://doi.org/10.32782/psy-visnyk/2023.2.9> [in Ukrainian].
2. Bulakh, I., & Spivak, L. (2020). Relationship between Cultural Value Orientations and National Affiliation of Ukrainian Students Youth. *Naukovyy chasopys NPU imeni M. P. Drahomanova. Seriya 12. Psykholohichni nauky : zbirnyk naukovykh prats' – Scientific Journal of the National Pedagogical Dragomanov University. Series 12. Psychological Sciences : collected scientific articles*, 10 (55), 5-14. [https://doi.org/10.31392/NPU-nc.series12.2020.10\(55\).01](https://doi.org/10.31392/NPU-nc.series12.2020.10(55).01)
3. Ulunova, H., Spivak, L., Starynska, O., & Nickolaenko, S. (2024). Forms of Address Used by Ukrainian Bilingual Civil Servants in Professional Communication. *Die Welt der Slaven*, 69 (1), 1-17. <https://doi.org/10.13173/WS.69.1.001>
4. Guilford, J. P. (1967). *The Nature of Human Intelligence*. New York : McGraw-Hill.
5. Schwartz, S. (2006). A Theory of Cultural Value Orientations: Explication and Applications. *Comparative Sociology*, 5 (2-3), 137-182. <https://doi.org/10.1163/156913306778667357>
6. O'Sullivan, M., & Guilford, J. P. (1978). *Les Tests d'Intelligence Sociale*. Paris: Editions du Centre de psychologie appliquée [in French].

**Журнал**

**«Наукові інновації та  
передові технології»**

*(Серія «Управління та адміністрування», Серія «Право», Серія «Економіка»,  
Серія «Психологія», Серія «Педагогіка»)*

**Випуск № 8(36) 2024**

Підписано до друку 09.08.2024 р.  
Формат 60x90/8. Папір офсетний.  
Гарнітура Times New Roman.  
Ум. друк. арк. 8,2. Наклад 100 прим.

Видавець:

Громадська наукова організація «Всеукраїнська асамблея докторів наук з державного управління»  
Свідоцтво серія ДК №4957 від 18.08.2015 р., Андріївський узвіз, буд.11, оф 68, м. Київ, 04070.